

MONTAGE POUR EXT 109

Montage pour ZIP, ZIP SP, QUARTZ, TYPHOON, MC2, NTT, NRG, RUNNER 50 fabriqué avant 2003.

La vitesse des 2 roues de 50 cc est limitée à 45 km/h sur le réseau routier Européen. Pour respecter cette législation, brancher le câble Bleu à la masse et votre véhicule sera régulé à 45 km/h.



OUVRIR LA SELLE AVEC LA CLÉ DE CONTACT.



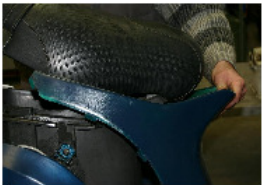
RETIRER LES VIS SUPERIEURES DROITE ET GAUCHE DU CACHE DESSOUS DE SELLE AVEC UN TOURNEVIS CRUCIFORME.



RETIRER LES VIS INFÉRIEURES DROITE ET GAUCHE DU CACHE DESSOUS DE SELLE AVEC UN TOURNEVIS CRUCIFORME.



RETIRER LA VIS INTERIEURE DU COFFRE AVEC UN TOURNEVIS CRUCIFORME.



DÉCLIPSER ET RETIRER LE CACHE.



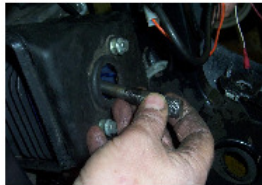
POUR LES MODELES A REFROIDISSEMENT AIR, RETIRER LES VIS DE FIXATION DU CACHE ALLUMAGE AVEC UN TOURNEVIS CRUCIFORME ET LE DÉPOSER.



RETIRER LA VENTILETTE DU ROTOR D'ORIGINE.



POUR LES MODELES A REFROIDISSEMENT LIQUIDE, RETIRER LES VIS DU CACHE ALLUMAGE AVEC UN TOURNEVIS CRUCIFORME.



SI VOUS NE POSSEDEZ PAS DE PISTOLET A AIR COMPRIMÉ RETIRER LA BOUGIE ET PLACER UN BLOQUE PISTON A SON EMPLACEMENT.



TOURNER LE ROTOR DANS LE SENS INVERSE DU SENS DE ROTATION POUR QUE LE PISTON VIENNE EN CONTACT AVEC LE BLOC PISTON, DESSERRER L'ÉCROU DU ROTOR AVEC UNE CLÉ A PIPE DE 15.



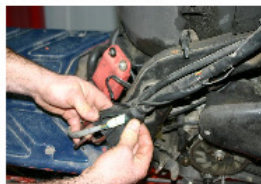
POSITIONNER L'EXTRACTEUR PIAGGIO ET EXTRAIRE LE ROTOR A L'AIDE DES CLÉS CORRESPONDANTES.



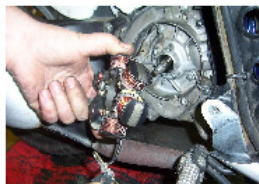
DÉPOSER LES 2 VIS DE FIXATION DU CAPTEUR AVEC UN TOURNEVIS CRUCIFORME.



RETIRER LES VIS DE FIXATION DU STATOR AVEC UN TOURNEVIS CRUCIFORME.



DÉBRANCHER TOUTES LES COSSES DE LA BOBINE HAUTE TENSION ET DÉSACOUPLER LE CONNECTEUR BLANC (VOIR PHOTO CI DESSUS).



DÉPOSER LE STATOR EN RETIRANT SA GAINÉ D'ALLIMENTATION ET SON PASSE FIL.



DÉPOSER LES 2 VIS DE FIXATION DE LA BOBINE HAUTE TENSION AVEC UNE CLÉ A PIPE DE 8 ET LA RETIRER.



RÉCUPERER LE PASSE FIL DU STATOR D'ORIGINE ET LE PLACER SUR LES 2 GAINES DU STATOR MILLÉNIUM DANS LE BON SENS.



PASSER LES 2 GAINES DANS LE TROU DU CARTER COMME AU DÉMONTAGE.



FIXER LE STATOR AVEC LES 2 VIS DE FIXATION DE 5 mm FOURNIES ET SERRER AVEC UNE CLÉ ALLEN DE 4 (LE STATOR MILLÉNIUM UTILISE UNIQUEMENT 2 VIS).



PRÉSENTER LA RAINURE "A" DU ROTOR MILLÉNIUM SUR LA CLAVETTE DU VILBREQUIN.



SERRER LE ROTOR AVEC UNE CLÉ A PIPE DE 15.



RÉCUPERER LE CABLE HAUTE TENSION D'ORIGINE ET PLACER DESSUS LA PROTECTION ANTI HUMIDITÉ FOURNIE AVEC LA BOBINE HAUTE TENSION MVT.



VISSER LE CABLE SUR LA BOBINE HAUTE TENSION ET RABATTRE LA PROTECTION SUR LA BOBINE.



PLACER LA BOBINE MILLÉNIUM A L'EMPLACEMENT D'ORIGINE ET SERRER AVEC LES RONDELLES ET ÉCROUS D'ORIGINE SANS OUBLIER DE METTRE LE CABLE NOIR DU DIAGRAMME ET LE VERT/JAUNE DU STATOR A LA MASSE DE LA BOBINE.



BRANCHER LE CABLE ORANGE DU DIAGRAMME SUR LA COSSE DE LA BOBINE.



BRANCHER LES CABLES ROUGE/NOIR DU STATOR ET DU DIAGRAMME ENSEMBLE. BRANCHER LES CABLES ROUGE/BLANC DU STATOR ET DU DIAGRAMME ENSEMBLE. SUR CES MODELES LE CABLE NOIR/BLANC DU DIAGRAMME N'EST PAS UTILISÉ. FIXER LE DIAGRAMME SUR LE CHASSIS A CÔTÉ DE LA BOBINE AVEC UN COLLIER PLASTIQUE.



BRANCHER LE CONNECTEUR DU STATOR AVEC LE CONNECTEUR DU FAISCEAU ET REPLACER LA PROTECTION ANTI HUMIDITÉ.



RETRIRER LE BLOC PISTON ET REVISSER LA BOUGIE AVEC SON ANTI PARASITE.



POUR LES MODELES A AIR, REPOSITIONNER LA VENTILETTE D'ORIGINE AVEC LES 3 VIS DE 4x12 mm FOURNIES.



REMONTER LE CACHE VENTILATEUR AVEC LES VIS D'ORIGINE ET UN Tournesvis CRUCIFORME.



POUR LES MODELES LIQUIDE, REFIXER LE CACHE ALLUMAGE AVEC LES VIS D'ORIGINES ET UN TOURNEVIS CRUCIFORME.



REPOSITIONNER TOUS LES CARÉNAGES COMME AU DÉMONTAGE.